

**إحصاء حوادث المرور المسجلة  
لسنة 2011**

## الفهرست

رقم الصفحة	العنوان
2 - 1	مقدمة
	آلية جمع البيانات
	أهم المؤشرات والتحليلات الإحصائية
	قائمة الجداول
3	جدول رقم (1): المؤشرات الرئيسية لإحصاء حوادث المرور المسجلة للمدة 2007 - 2011 .
4	جدول رقم (2): إجمالي المؤشرات الرئيسية لإحصاء حوادث المرور لسنة 2011 .
5	جدول رقم (3): مؤشرات لأعداد الحوادث المرورية واعداد الوفيات والجرحى ونسب التغيير السنوي للمدة 2007-2011.
6	جدول رقم (4): عدد الوفيات والجرحى لحوادث المرور حسب طبيعة الحادث والجنس لسنة 2011.
7	جدول رقم (5): درجة الاصابة في الاشخاص لسنتي 2010 - 2011
8	جدول رقم (6): عدد حوادث المرور حسب المحافظة وصنف الطريق لسنة 2011 .
9	جدول رقم (7): عدد الحوادث المسجلة حسب المحافظة وطبيعة الحادث لسنة 2011 .
10	جدول رقم (8): عدد حوادث المرور المسجلة حسب الأشهر وطبيعة الحادث لسنة 2011 .
11	جدول رقم (9): مقارنة بين عدد الحوادث المرورية وضحاياها لسنتي 2007 - 2011
12	جدول رقم (10): عدد حوادث المرور المسجلة حسب المحافظة وخطورة الحادث لسنة 2011 .
13	جدول رقم (11): عدد حوادث المرور المسجلة حسب المحافظة وأسباب الحادث لسنة 2011 .
14	جدول رقم (12): عدد حوادث المرور المسجلة حسب المحافظة ووقت حصول الحادث ( حالة الضياء ) لسنة 2011 .
15	جدول رقم (13): عدد الوفيات والجرحى حسب المحافظات لسنتي 2010 - 2011.
17	جدول رقم (14): عدد الوسائط المشتركة في حوادث المرور حسب المحافظة ونوع الواسطة لسنة 2011 .
18	جدول رقم (15): عدد السواق المشتركين في الحوادث المسجلة حسب المحافظة والفئات العمرية لسنة 2011 .
19	جدول رقم (16): عدد الوفيات بسبب حوادث المرور المسجلة حسب طبيعة الحادث والفئات العمرية لسنة 2011 .
21	جدول رقم (17): عدد الوفيات بسبب حوادث المرور المسجلة حسب طبيعة الحادث والحالة العلمية لسنة 2011 .
	قائمة الأشكال
3	شكل رقم (1): عدد حوادث المرور المسجلة للمدة 2007-2011 .
5	شكل رقم (2): عدد الوفيات والجرحى حسب السنوات 2007 - 2011 .
9	شكل رقم (3): عدد الحوادث المسجلة حسب المحافظة لسنة 2011 .
20	شكل رقم (4): عدد السواق المشتركين في الحوادث المسجلة حسب المحافظة لسنة 2011 .
20	شكل رقم (5): عدد الوفيات بسبب حوادث المرور المسجلة حسب الفئات العمرية لسنة 2011 .
21	شكل رقم (6): عدد الوفيات بسبب حوادث المرور المسجلة حسب الحالة العلمية لسنة 2011 .
16	خارطة توضح عدد الوفيات والجرحى حسب المحافظات لسنة 2011

يعتبر نشاط النقل على اختلاف أنواعه احد المظاهر الحضارية لما يؤديه من دور مهم في مختلف النواحي الاقتصادية والاجتماعية وإزاء التوسع في أعداد وأنواع وسائط النقل تبرز مسألة حوادث المرور وما ينجم عنها من خسائر بشرية ومادية تتفاقم خطورتها على الاقتصاد الوطني بازدياد عددها ودرجة خطورتها إذ ترى منظمة الصحة العالمية إن حوادث المرور هي ثاني اكبر أسباب الوفيات في العالم فيما يتعلق بفضة الأعمار المتراوحة ما بين 5 و 29 سنة ، وقد أثبتت دراسة منظمة الصحة العالمية تراجعاً في عدد الحوادث بالنسبة للدول المتقدمة في حين إن نسبة الحوادث المرورية لازالت مرتفعة للبلدان ذات الدخل المتوسط أو الضعيف حيث تخلف الحوادث عدد كبير من الضحايا بين قتيل وجريح إضافة إلى الخسائر المادية ، ولغرض الوقوف على مسبباتها ووضع الحلول المناسبة للحد منها تقوم وزارة الداخلية وبالتنسيق مع الجهاز المركزي للإحصاء / مديرية إحصاءات النقل والاتصالات بإصدار تقرير شهري وسنوي عن الحوادث المرورية .

### إلية جمع البيانات

يتم جمع واستيفاء البيانات بواسطة استمارة شهرية وسنوية عن الحوادث المرورية التي تسجل في مراكز الشرطة تبعاً لأرقام هذه المراكز والوحدة الجغرافية التابعة لها ولعموم محافظات البلد عدا إقليم كردستان من قبل وكالة الوزارة لشؤون الشرطة وإحصاء شؤون الشرطة ثم ترسل الجداول إلى مقر الجهاز المركزي للإحصاء / مديرية إحصاءات النقل والاتصالات والتي تقوم بدورها بتدقيق البيانات وإصدار التقرير السنوي .

### أهم المؤشرات والتحليلات الإحصائية

1- بلغ عدد حوادث المرور المسجلة (10082) حادث خلال سنة 2011 منها (2372) حادث مميت بنسبة (23.5%) وغير مميت (7710) حادث وبنسبة (76.5%) لكافة المحافظات، مقابل (8861) حادث في سنة 2010 وبزيادة نسبتها (13.8%).

2- سجلت حوادث الاصطدام أعلى نسبة خلال سنة 2011 حيث بلغت (4771) حادث بنسبة (47.3%) من مجموع الحوادث تليها حوادث الدهس (4025) حادث بنسبة (40.0%) ثم حوادث الانقلاب (1161) حادث بنسبة (11.5%) إما الأخرى (125) حادث بنسبة (1.2%).

3- سجلت عدد ضحايا حوادث المرور (الوفيات) حسب الجنس (2703) شخص منهم الذكور (2163) شخص بنسبة (80.0%) والإناث (540) شخص بنسبة (20.0%) من المجموع الكلي للوفيات .

4- في حين بلغ عدد الجرحى (الإصابات) لحوادث المرور المسجلة حسب الجنس (10198) شخص منهم (8664) ذكور وبنسبة (85.0%) و(1534) شخص من الإناث وبنسبة (15.0%) من المجموع الكلي للجرحى.

5- سجلت عدد الحوادث الواقعة على الطريق الرئيسي ( 5920 ) حادث بنسبة ( 58.7 % ) وعلى الطريق الفرعي ( 1997 ) حادث بنسبة ( 19.8 % ) وعلى الطريق السريع ( 1664 ) حادث بنسبة ( 16.5 % ) وعلى الطريق الريفي ( 501 ) حادث بنسبة ( 5.0 % ) من المجموع الكلي للحوادث.

6- أما عدد حوادث المرور المسجلة حسب الأشهر فقد سجل شهر أيلول ( 982 ) حادث بنسبة ( 9.7 % ) يليه شهر تشرين الأول ( 975 ) حادث بنسبة ( 9.7 % ) ثم شهر كانون الأول ( 902 ) حادث بنسبة ( 9.0 % ) إما بقية الأشهر بلغت ( 7223 ) حادث بنسبة ( 71.6 % ) من المجموع الكلي للحوادث .

7- سجلت الحوادث حسب حالة الضياء الواقعة خلال النهار ( 6734 ) حادث بنسبة ( 66.8 % ) إما في الغروب ( 1320 ) حادث بنسبة ( 13.1 % ) وخلال الليل ( 1076 ) حادث بنسبة ( 10.7 % ) وخلال الشروق ( 952 ) حادثاً بنسبة ( 9.4 % ) من المجموع الكلي للحوادث .

8- أظهرت نتائج التقرير إن احد مسببات وقوع الحوادث كانت بسبب السائق حيث سجلت ( 6813 ) حادث بنسبة ( 67.6 % ) وتمثل أعلى نسبة وبسبب السيارة ( 1495 ) حادث بنسبة ( 14.8 % ) وبسبب المشاة ( 718 ) حادث بنسبة ( 7.1 % ) إما بقية الأسباب بلغت ( 1056 ) حادث بنسبة ( 10.5 % ) من المجموع الكلي للحوادث .

9- سجل عدد السواق المشتركين في الحوادث ( 12595 ) سائق حيث بلغ ( 3059 ) سائق ضمن الفئة العمرية ( 29-24 ) سنة وبنسبة ( 24.3 % ) وتمثل أعلى نسبة للسواق المشتركين في حين اشترك ( 2651 ) سائق بالحوادث وبنسبة ( 21.0 % ) ضمن الفئة العمرية ( 30-35 ) سنة و ( 2562 ) سائق ضمن الفئة العمرية ( 18-23 ) سنة وبنسبة ( 20.4 % ) و ( 4323 ) سائق بنسبة ( 34.3 % ) يمثل بقية الفئات العمرية من المجموع الكلي للسواق .

### التوصيات

من خلال ارتفاع مؤشر حوادث المرور ولأجل الحد من هذه الحوادث الفتاكة نوصي بما يلي :-

1 - التأكيد على وضع ضوابط مشددة على منح أجازة السوق وتجاوز السرعة و استخدام أحزمة الأمان والقيادة تحت تأثير الكحول وضرورة استخدام الخوذ وكراسي وأحزمة الأطفال .

2 - نوصي بالحد من الاستيراد العشوائي للسيارات وتطوير النقل العام و الطرق من خلال التقليل من التقاطعات ذات المستوى الواحد وانشاء الأنفاق و الجسور .

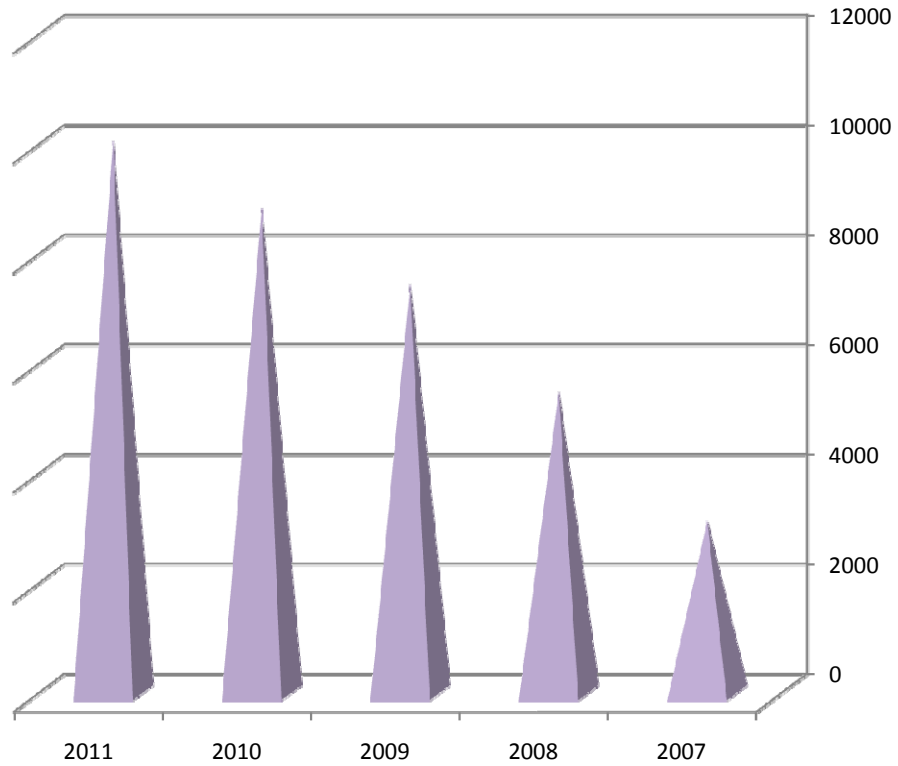
3 - انشاء اشارات مرور ضوئية ذكية ومراقبة السرعة بواسطة الرادار .

جدول رقم ( 1 )

المؤشرات الرئيسية لاحصاء حوادث المرور المسجلة للمدة 2007 - 2011

السنة	عدد الحوادث	عدد الوفيات	عدد الجرحى
2007	3135	1210	3252
2008	5502	1863	5499
2009	7452	2151	7955
2010	8861	2505	8996
2011	10082	2703	10198
معدل التغير لسنتي % 2011 - 2010	13.8	7.9	13.4

عدد حوادث المرور المسجلة للمدة 2007 - 2011



جدول رقم ( 2 )

اجمالي المؤشرات الرئيسية لاحصاء حوادث المرور لسنة 2011

عدد الحوادث حسب اسباب الحادث		عدد الحوادث حسب وقت حصول الحادث ( حالة الضياء )		عدد الحوادث حسب صنف الطريق		عدد حوادث المرور حسب الخطورة			التفاصيل
العدد	السبب	العدد	وقت حصول الحادث ( حالة الضياء )	العدد	صنف الطريق	المجموع	غير مميتة	مميتة	
708	الطريق	952	شروق	1664	سريع	4771	3925	846	الاصطدام
1495	السيارة	1320	غروب	5920	رئيسي	1161	703	458	الانقلاب
6813	السائق	6734	نهار	1997	فرعي	4025	2968	1057	الدهس
718	المشاة	1076	ليل	501	ريفي	125	114	11	ال اخرى
205	الركاب	10082	المجموع	10082	المجموع	10082	7710	2372	المجموع
143	ال اخرى								
10082	المجموع								

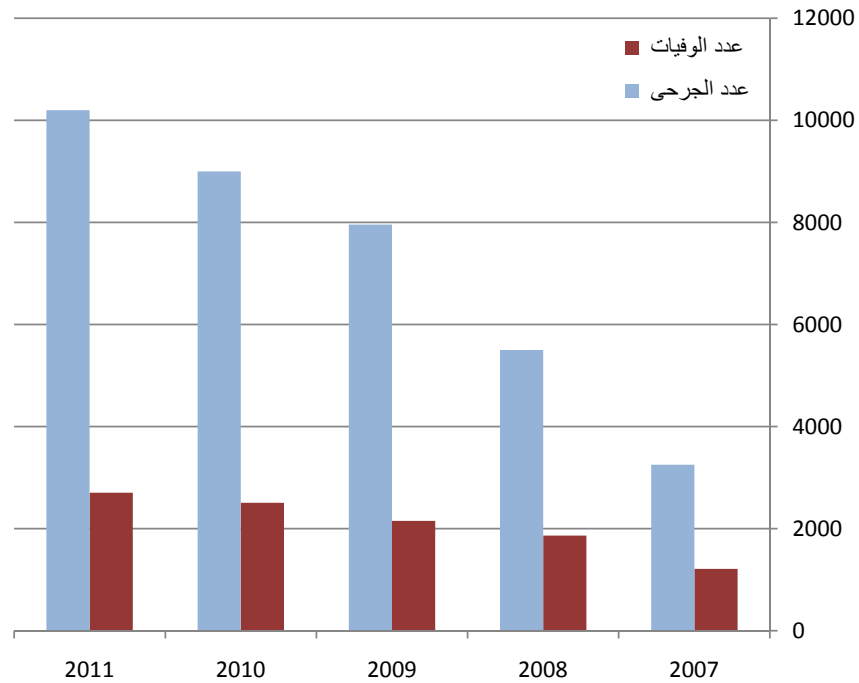
### جدول رقم ( 3 )

مؤشرات لاعداد الحوادث المرورية واعداد الوفيات والجرحى ومعدلات التغير السنوي للمدة ( 2011 - 2007 )

معدل التغير السنوي %				السنة					التفاصيل
2011	2010	2009	2008	2011	2010	2009	2008	2007	
13.8	18.9	35.4	75.5	10082	8861	7452	5502	3135	عدد حوادث
7.9	16.5	15.5	53.9	2703	2505	2151	1863	1210	عدد الوفيات
13.4	13.1	44.7	69.1	10198	8996	7955	5499	3252	عدد الجرحى

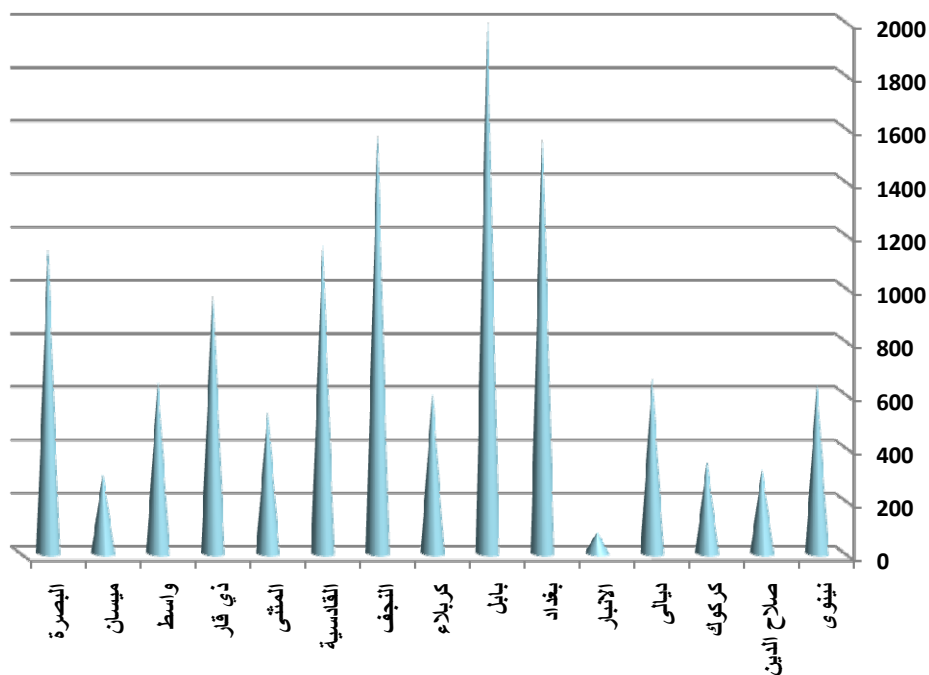
### شكل رقم ( 2 )

عدد الوفيات والجرحى حسب السنوات 2011 - 2007



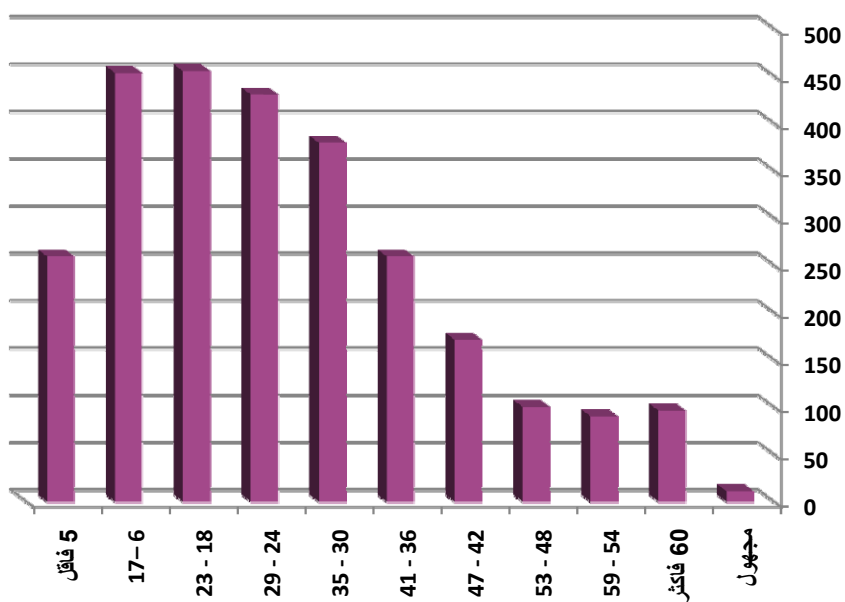
#### شكل رقم ( 4 )

عدد السواق المشتركين في الحوادث المسجلة حسب المحافظة لسنة 2011



#### شكل رقم ( 5 )

عدد الوفيات بسبب حوادث المرور المسجلة حسب الفئات العمرية لسنة 2011





جدول رقم ( 4 )

عدد الوفيات والجرحى لحوادث المرور حسب طبيعة الحادث والجنس لسنة 2011

طبيعة الحادث					التفاصيل		
المجموع	اخرى	دهس	انقلاب	اصطدام			
2163	3	794	445	921	ذكور	الوفيات	عدد الوفيات والجرحى حسب طبيعة الحادث والجنس
540	1	227	110	202	اناث		
2703	4	1021	555	1123	المجموع		
1698	8	493	309	888	ذكور	جروح خطيرة	
397	1	129	84	183	اناث		
2095	9	622	393	1071	المجموع		
6966	44	2249	1003	3670	ذكور	جروح طفيفة	
1137	5	404	236	492	اناث		
8103	49	2653	1239	4162	المجموع		
8664	52	2742	1312	4558	ذكور	مجموع الجرحى	
1534	6	533	320	675	اناث		
10198	58	3275	1632	5233	المجموع		

جدول ( 5 )

درجة الاصابة في الاشخاص لسنتي 2010 - 2011

التغير السنوي %	2011	2010	درجة الاصابة
7.9	2703	2505	الوفيات
14.2	2095	1835	جروح خطيرة
13.2	8103	7161	جروح طفيفة
13.4	10198	8996	مجموع الجرحى

جدول رقم ( 6 )

عدد حوادث المرور حسب المحافظة وصنف الطريق لسنة 2011

المجموع	صنف الطريق				المحافظة
	ريفي	فرعي	رئيسي	سريع	
426	100	90	112	124	نينوى
313	33	55	169	56	صلاح الدين
342	12	56	181	93	كركوك
520	31	91	274	124	ديالى
71	2	3	32	34	الانبار
1463	18	303	815	327	بغداد
1441	65	195	987	194	بابل
458	52	126	179	101	كربلاء
1173	66	162	738	207	النجف
967	37	218	601	111	القادسية
339	8	106	182	43	المتنى
706	22	75	501	108	ذي قار
490	12	67	365	46	واسط
219	4	91	124	0	ميسان
1154	39	359	660	96	البصرة
10082	501	1997	5920	1664	المجموع
100	5.0	19.8	58.7	16.5	النسبة المئوية %

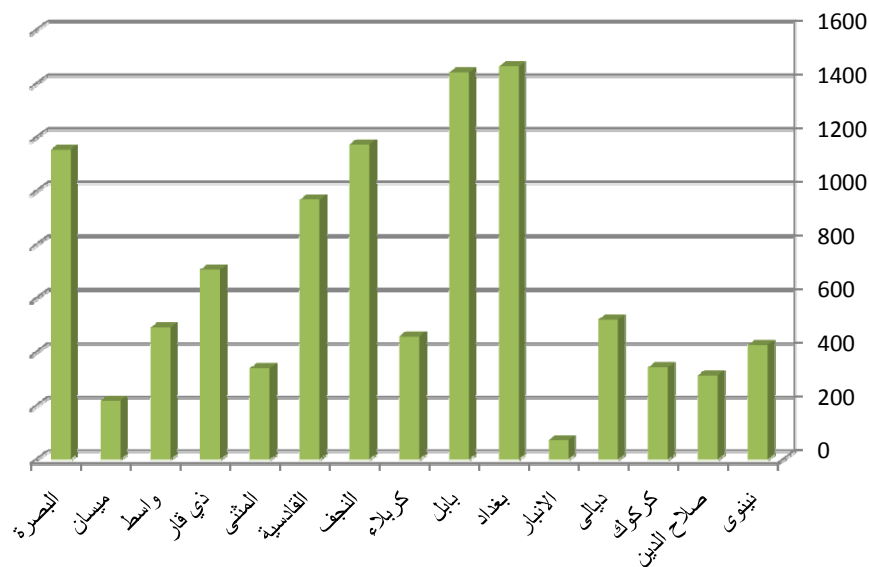
جدول رقم ( 7 )

عدد الحوادث المسجلة حسب المحافظة وطبيعة الحادث لسنة 2011

المحافظة	طبيعة الحادث				النسبة المئوية %
	اصطدام	انقلاب	دهس	اخرى	
نينوى	209	64	153	0	4.2
صلاح الدين	153	69	91	0	3.1
كركوك	197	59	86	0	3.4
ديالى	285	81	133	21	5.1
الانبار	43	15	13	0	1.0
بغداد	583	86	786	8	14.5
بابل	668	139	634	0	14.3
كربلاء	179	22	257	0	4.5
النجف	631	63	479	0	11.6
القادسية	411	136	340	80	9.6
المتشي	189	61	89	0	3.3
ذي قار	332	110	264	0	7.0
واسط	260	122	105	3	4.9
ميسان	80	39	88	12	2.1
البصرة	551	95	507	1	11.4
المجموع	4771	1161	4025	125	100

شكل رقم ( 3 )

عدد الحوادث المسجلة حسب المحافظة لسنة 2011



جدول رقم ( 8 )

عدد حوادث المرور المسجلة حسب الأشهر وطبيعة الحادث لسنة 2011

المجموع	طبيعة الحادث				الشهر
	اخرى	الدھس	الانقلاب	الاصطدام	
733	9	379	76	269	كانون الثاني
688	10	295	84	299	شباط
736	13	271	82	370	آذار
850	12	363	90	385	نيسان
822	19	325	85	393	أيار
870	12	312	103	443	حزيران
899	6	338	141	414	تموز
734	6	275	83	370	آب
982	11	365	120	486	أيلول
975	18	395	108	454	تشرين الاول
891	5	375	98	413	تشرين الثاني
902	4	332	91	475	كانون الاول
10082	125	4025	1161	4771	المجموع
100	1.2	40.0	11.5	47.3	النسبة المئوية %

جدول ( 9 )

مقارنة بين عدد الحوادث المرورية وضحاياها لسنتي 2011- 2007

عدد الجرحى		عدد الوفيات		عدد الحوادث المرورية		التفاصيل
2011	2007	2011	2007	2011	2007	
10198	3252	2703	1210	10082	3135	المجموع العام
850	271	225	101	840	261	المعدل الشهري
28	9	7	3	28	9	المعدل اليومي

جدول رقم ( 10 )

عدد الحوادث المسجلة حسب المحافظة و خطورة الحادث لسنة 2011

المحافظة	مमित	مमित مع جرحى	جرحى فقط	لا توجد اصابات	المجموع
نينوى	85	58	248	35	426
صلاح الدين	109	1	202	1	313
كركوك	73	45	178	46	342
ديالى	86	76	314	44	520
الانبار	27	12	27	5	71
بغداد	303	43	1047	70	1463
بابل	202	53	1013	173	1441
كربلاء	79	21	334	24	458
النجف	106	38	829	200	1173
القادسية	126	43	596	202	967
المنثى	40	47	190	62	339
ذي قار	162	3	304	237	706
واسط	148	46	240	56	490
ميسان	41	30	122	26	219
البصرة	260	9.0	746	139	1154
المجموع	1847	525	6390	1320	10082
النسبة المئوية %	18.3	5.2	63.4	13.1	100

جدول رقم ( 11 )

عدد حوادث المرور المسجلة حسب المحافظة واسباب الحادث لسنة 2011

المجموع	اسباب الحادث						المحافظة
	اخرى	الركاب	المشاة	السائق	السيارة	الطريق	
426	16	1	43	167	111	88	نينوى
313	0	20	42	183	35	33	صلاح الدين
342	0	0	1	322	15	4	كركوك
520	44	19	40	109	232	76	ديالى
71	0	0	1	42	13	15	الانبار
1463	10	9	100	1000	273	71	بغداد
1441	3	4	71	1195	130	38	بابل
458	4	4	19	394	28	9	كربلاء
1173	0	0	61	706	199	207	النجف
967	44	16	101	644	138	24	القادسية
339	0	8	12	276	27	16	المتنى
706	0	23	40	540	74	29	ذي قار
490	7	1	9	331	113	29	واسط
219	15	0	0	188	14	2	ميسان
1154	0	100	178	716	93	67	البصرة
10082	143	205	718	6813	1495	708	المجموع
100	1.4	2.1	7.1	67.6	14.8	7.0	النسبة المئوية %



جدول رقم ( 12 )

عدد حوادث المرور المسجلة حسب المحافظة ووقت حصول الحادث ( حالة الضياء ) لسنة 2011

المجموع	وقت حصول الحادث ( حالة الضياء )				المحافظة
	ليل	نهار	غروب	شروق	
426	70	190	102	64	نينوى
313	37	190	60	26	صلاح الدين
342	46	264	16	16	كركوك
520	68	200	119	133	ديالى
71	6	36	16	13	الاتباب
1463	168	864	290	141	بغداد
1441	96	1135	81	129	بابل
458	48	315	51	44	كربلاء
1173	170	775	153	75	النجف
967	83	698	114	72	القادسية
339	34	276	10	19	المتنى
706	46	572	41	47	ذي قار
490	34	360	51	45	واسط
219	14	181	16	8	ميسان
1154	156	678	200	120	البصرة
10082	1076	6734	1320	952	المجموع
100	10.7	66.8	13.1	9.4	النسبة المئوية %

جدول رقم ( 13 )

عدد الوفيات والجرحى حسب المحافظات لسنتي 2010 - 2011

المحافظة	2011				2010			
	عدد الجرحى	%	عدد الوفيات	%	عدد الجرحى	%	عدد الوفيات	%
نينوى	397	3.9	175	6.5	434	4.8	162	6.5
صلاح الدين	200	2.0	113	4.2	201	2.3	125	5.0
كركوك	116	1.1	161	6.0	137	1.5	168	6.7
ديالى	565	5.5	151	5.6	517	5.7	169	6.7
الانبار	149	1.5	71	2.6	31	0.4	41	1.6
بغداد	1153	11.3	336	12.4	1309	14.6	288	11.5
بابل	1398	13.7	263	9.7	1213	13.5	211	8.4
كربلاء	581	5.7	120	4.4	354	4.0	116	4.6
النجف	1154	11.3	165	6.1	1406	15.6	185	7.4
القادسية	986	9.7	173	6.4	486	5.4	120	4.8
المنثى	515	5.1	139	5.1	443	4.9	101	4.0
ذي قار	951	9.3	219	8.1	975	10.8	205	8.2
واسط	513	5.0	242	9.0	366	4.0	291	11.6
ميسان	231	2.3	94	3.5	233	2.6	93	3.8
البصرة	1289	12.6	281	10.4	891	9.9	230	9.2
المجموع	10198	100	2703	100	8996	100	2505	100

جدول رقم ( 14 )

عدد الوسائط المشتركة في حوادث المرور حسب المحافظة ونوع الوسائط لسنة 2011

المجموع	نوع الوسائط										المحافظة
	اخرى	دراجات	معدات زراعية	لوري	فان	بيك آب	باص	حقلية	استيشن	صالون	
638	13	25	0	23	47	119	39	30	62	280	نينوى
314	0	0	1	20	8	99	33	14	37	102	صلاح الدين
344	10	22	2	34	0	50	11	8	6	201	كركوك
658	72	24	0	42	1	40	85	3	25	366	ديالى
79	5	0	0	18	0	3	4	0	6	43	الاتباب
1619	98	52	1	69	32	139	216	34	130	848	بغداد
1995	9	204	15	199	0	113	299	0	12	1144	بابل
599	3	135	5	39	1	61	80	17	15	243	كربلاء
1576	0	360	13	106	8	74	140	7	15	853	النجف
1158	16	151	11	65	13	101	139	40	95	527	القادسية
532	18	63	0	72	0	49	63	11	7	249	المتنى
1002	1	135	5	60	13	136	69	10	1	572	ذي قار
644	3	61	3	28	5	62	41	14	74	353	واسط
295	7	64	3	29	0	22	9	8	10	143	ميسان
1142	163	117	19	74	2	117	66	4	7	573	البصرة
12595	418	1413	78	878	130	1185	1294	200	502	6497	المجموع
100	3.3	11.2	1.0	6.9	1.0	9.4	10.3	1.5	3.9	51.5	النسبة النسبية % المنوية

جدول رقم ( 15 )

عدد السواق المشتركين في الحوادث المسجلة حسب المحافظة والفئات العمرية لسنة 2011

المحافظة	(17 فأقل)	(18 - 23)	(24 - 29)	(30 - 35)	(36 - 41)	(42 - 47)	(48 - 53)	(54 - 59)	(60 فأكثر)	(اخرى)	المجموع
نينوى	18	104	164	134	110	67	38	3	0	0	638
صلاح الدين	18	44	86	89	46	18	10	2	1	0	314
كركوك	9	73	75	62	39	27	22	15	10	12	344
ديالى	52	192	172	92	49	39	21	10	0	31	658
الانبار	7	9	20	18	15	9	0	0	1	0	79
بغداد	91	421	423	356	186	80	38	12	8	4	1619
بابل	41	341	551	460	263	184	68	52	32	3	1995
كربلاء	37	130	120	134	78	58	20	12	10	0	599
النجف	89	315	386	305	186	126	79	65	25	0	1576
القادسية	62	222	339	240	129	86	43	24	12	1	1158
المتنى	19	87	90	125	71	75	27	16	13	9	532
ذي قار	11	122	187	263	211	106	50	34	18	0	1002
واسط	36	159	158	149	70	33	20	8	1	10	644
ميسان	10	63	74	54	30	32	12	11	3	6	295
البصرة	78	280	214	170	131	90	54	31	10	84	1142
المجموع	578	2562	3059	2651	1614	1030	502	295	144	160	12595
النسبة النسبية المنوية%	4.6	20.3	24.3	21.0	12.8	8.2	4.0	2.3	1.2	1.3	100

جدول رقم ( 16 )

عدد الوفيات بسبب حوادث المرور المسجلة حسب طبيعة الحادث والفئات العمرية لسنة 2011

فئات العمر بالسنين												طبيعة الحادث
المجموع	(مجهول)	(60 فأكثر)	(54 - 59)	(48 - 53)	(42 - 47)	(36 - 41)	(30 - 35)	(24 - 29)	(18 - 23)	(6 - 17)	(5 فأقل)	
1123	1	31	32	50	73	130	210	221	214	120	41	الاصطدام
555	0	19	24	21	53	66	95	96	108	59	14	الانقلاب
1021	10	46	34	29	45	62	73	112	133	273	204	الدھس
4	0	0	0	0	0	1	1	1	0	1	0	اخرى
2703	11	96	90	100	171	259	379	430	455	453	259	المجموع
100	0.4	3.6	3.3	3.7	6.3	9.6	14.0	15.9	16.8	16.8	9.6	النسبة المنوية

## جدول رقم ( 17 )

عدد الوفيات بسبب حوادث المرور المسجلة حسب طبيعة الحادث والحالة العلمية لسنة 2011

الحالة العلمية													طبيعة الحادث
طفل	امي يقرأ ويكتب	ابتدائية	متوسطة اعدادية	دبلوم	بكالوريوس	دبلوم عالي	ماجستير	دكتوراه	مجهول	المجموع			
41	65	225	397	254	103	17	12	1	0	7	1123	الاصطدام	
22	40	93	192	127	55	8	12	0	0	3	555	الانقلاب	
247	87	154	302	158	50	9	5	0	0	9	1021	الدهس	
0	0	0	0	1	0	2	0	0	0	1	4	اخرى	
310	192	472	891	540	208	36	29	1	0	4	2703	المجموع	

## شكل رقم ( 6 )

عدد الوفيات بسبب حوادث المرور المسجلة حسب الحالة العلمية لسنة 2011

